

ПУБЛИКАЦИИ

**ПАМЯТНИКИ ТАСМОЛИНСКОЙ КУЛЬТУРЫ
НА ТЕРРИТОРИИ НОВОСИБИРСКОЙ ОБЛАСТИ
(по материалам 2014–2017 гг.)**

© 2020 г. А.Л. Автушкова^{1,*}, Д.О. Плахута^{2,**}

¹ГАУК НСО “Новосибирский государственный краеведческий музей”, Россия

²ФГБОУ ВО “Новосибирский государственный аграрный университет”, Россия

*E-mail: alinanet@ngs.ru

**E-mail: plahuta_do74@mail.ru

Поступила в редакцию 18.04.2019 г.

Основной ареал распространения памятников тасмолинской культуры – территории Северного и Центрального Казахстана, Южное Зауралье. В 2014–2017 гг. ряд курганных могильников тасмолинской культуры был открыт в Новосибирской обл. в ходе археологического мониторинга. Был собран обширный подъемный материал, преимущественно в виде предметов конского убора, показавших культурное сходство с аналогичными предметами из памятников раннего железного века Центрального Казахстана, Горного Алтая, Тувы, Средней Азии. Имеются и уникальные вещи, близких аналогий которым пока не найдено. Памятники тасмолинской культуры Новосибирской обл. оказываются синхронными аналогичным памятникам на других территориях. Тасмолинская культура на территории Новосибирской обл. – особое явление, так до сих пор не выявлена история ее происхождения и бытования в данной области. Открытое в ходе повторного обследования тех же памятников в 2017 г. поселение бегазы-дандыбаевской культуры эпохи поздней бронзы, вкуче с последующей распространенной на этом же месте тасмолинской культурой, указывает на наличие ранее неизвестной археологической науке страницы существования кочевых культур раннего железного века далеко на севере от основного места их бытования.

Ключевые слова: Новосибирская область, тасмолинская культура, бегазы-дандыбаевская культура, курганные могильники, конский убор, окологурганские жертвенники.

DOI: 10.31857/S086960630008860-5

В полевые сезоны 2014 и 2015 гг. отрядом ГАУ НСО “Научно-производственный центр по сохранению историко-культурного наследия Новосибирской области” в ходе мониторинга состояния археологических памятников на территории Краснозерского района были обследованы курганные могильники Конево-10, Конево-11 и Колыбелька-4 (Ануфриев, 2014). В 2017 г. отрядом ГАУК НСО “Новосибирский государственный краеведческий музей” был произведен повторный осмотр указанных памятников, их фотофиксация.

Курганный могильник Конево-10 расположен в 1,7 км к СВ от с. Конево, на пашне. Состоит из трех курганных насыпей. Современное состояние памятника аварийное. Курганные насыпи и прилегающее к ним пространство интенсивно распахиваются. При подробном осмотре на могильнике собран подъемный материал в виде фрагмента

бронзовых литых псалиев, фрагментов удил и бронзового литого украшения конской упряжи. На южном склоне насыпи кург. 1 зафиксирован фрагмент человеческой челюсти. Все предметы сданы в Новосибирский государственный краеведческий музей и в настоящее время являются частью археологической коллекции музея.

Одинокый курган Конево-11 находится в 1,7 км к СВ от окраины с. Конево, на пашне. Состояние памятника аварийное, насыпь интенсивно распахивается. В результате обследования на могильнике обнаружены бронзовая литая плоская бляха, бронзовая пряжка, втульчатая бронзовая литая бусина, два сильно коррозированных оплавленных предмета (предположительно наконечник ремня и фрагмент застежки-украшения конской амуниции).

Курганный могильник Колыбелька-4 находится в 1 км к СЗ от с. Колыбелька, на пашне.

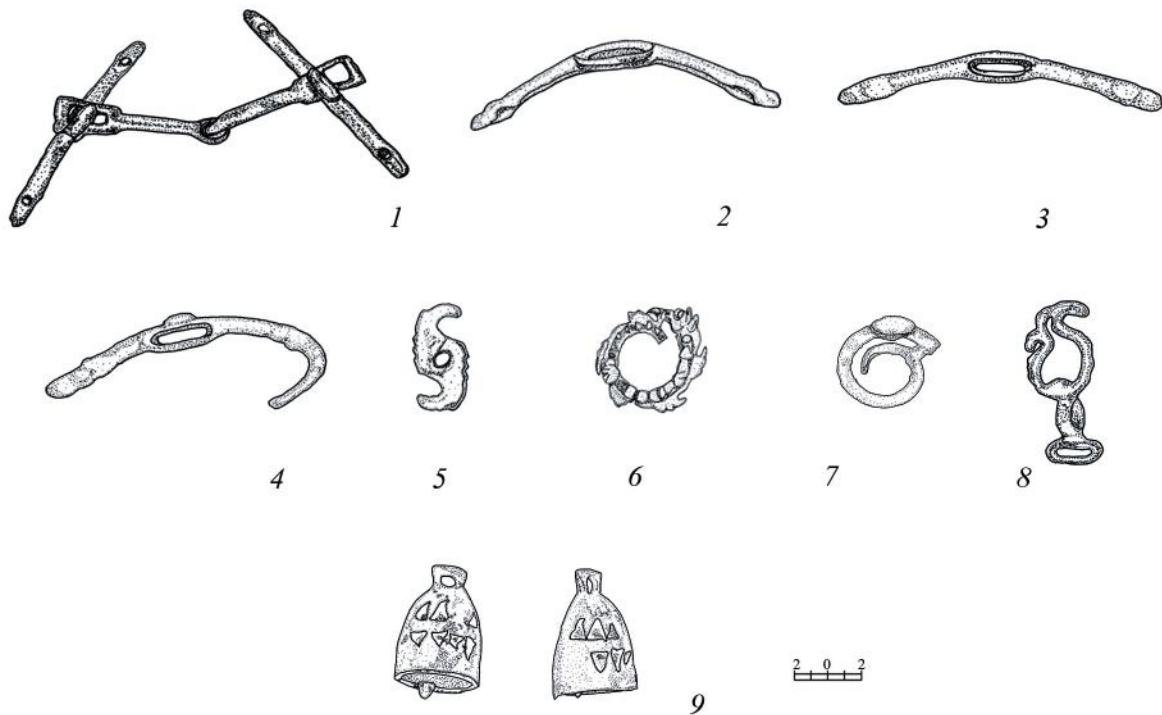


Рис. 1. Предметы конского убора из могильников Колыбелька-4 (1–5, 7–9) и Конево-10 (6).

Fig. 1. Horse gear items from the burial grounds of Kolybelka-4 (1–5, 7–9) and Konevo-10 (6)

Состояние памятника аварийное, насыпи активно распахиваются. Могильник состоит из 13 курганов.

В ходе осмотра памятника был обнаружен ряд интересных предметов, частью связанных с курганами, а частью найденных в межкурганном пространстве: два бронзовых колокольчика, бронзовые детали конской узды, фрагменты бронзового котла. Кроме того, в насыпи кург. 5 находились кости животных, а в юго-западной части этой же насыпи – фрагмент человеческого черепа.

В настоящее время все три памятника находятся в аварийном состоянии в связи с непрекращающейся распашкой территории, занимаемой ими.

Собранный материал позволяет разбить бронзовые вещи на две категории: предметы конского набора и предметы быта.

Предметы конского убора. Псалии (рис. 1, 1–4; 2, 1). Можно выделить две разновидности псалиев: 1) трехдырчатый псалий с отверстиями на концах и с центральным Т-образным “шпеньком-запонкой” из кург. 10 мог. Колыбелька-4 (один экз.) и 2) трехдырчатые слегка изогнутые псалии с двумя отверстиями на концах и центральным прямоугольным, лежащим

в другой плоскости (6 экз.), также происходят из мог. Колыбелька-4. Первая разновидность псалиев относится к четвертому типу по классификации Л.С. Марсадолова. Аналогичные псалии найдены на Алтае в кург. 42 Кок-су-1, в Вакулихе-1 (Марсадолов, 1998. С. 5–24; Бородаев, 1998. С. 56–73. Рис. 3, 1–3), в Северном Казахстане (Грязнов, 1956. С. 8–16), в собрании М.П. Погодина из районов Алтая (Степная полоса..., 1992. С. 411. Табл. 61, 8), в кург. 33 мог. Уйгарак в Средней Азии (Вишневская, 1973. С. 141. Табл. IX, 17, 19); кроме того, в Восточном Казахстане, Туве (Шульга, 1998. С. 25–49). По мнению П.И. Шульги, такие псалии являлись переходной формой к У-образным псалиям. По аналогии с материалами кург. 33 из Уйгарака такие псалии четко датируются концом VIII–VII в. до н.э. (Чугунов, 2005. С. 103–108). Второй тип псалиев является, по мнению П.И. Шульги, распространенным в Приаралье, в Центральном Казахстане и Семиречье в середине VII–VI в. до н.э. Такая форма крепления псалиев к узде представляется способом возврата к ранней форме соединения узды, известной в Передней Азии (Шульга, 1998. С. 25–49). Псалии, тождественные нашим, встречены

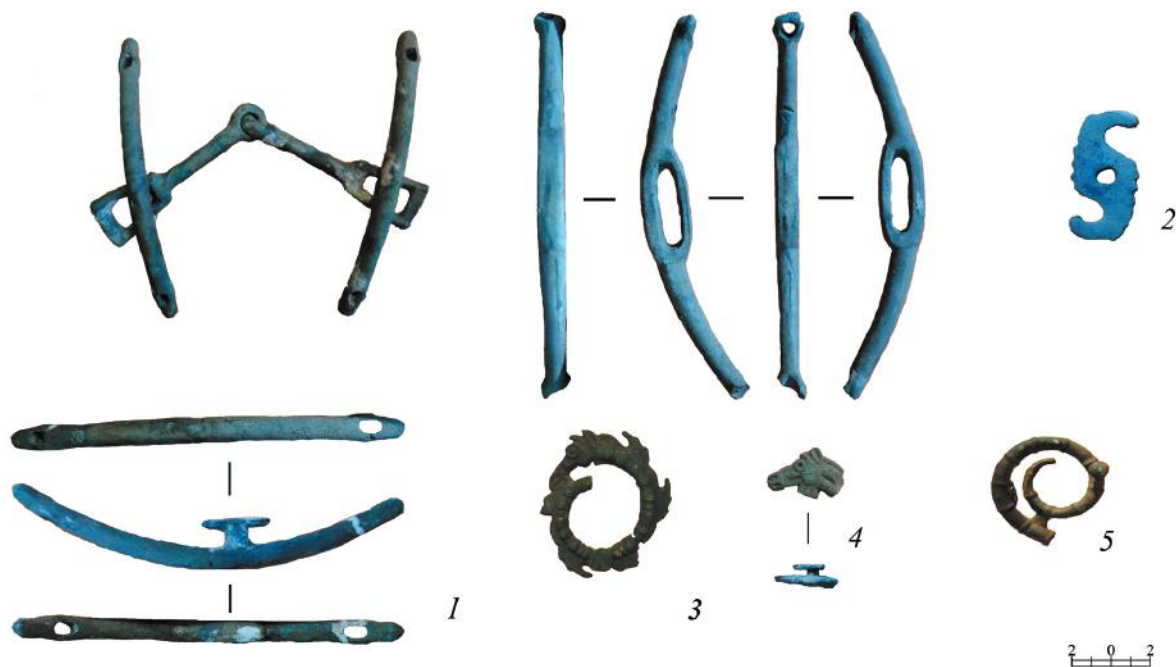


Рис. 2. Предметы конского убора из могильников Колыбелька-4 (1, 2, 4, 5) и Конево-10 (3) (фото) (по: Ануфриев, 2014).

Fig. 2. Horse gear items from the burial grounds of Kolybelka-4 (1, 2, 4, 5) and Konevo-10 (3) (photo) (after Anufriyev, 2014)

в мог. Уйгарак, кург. 35 (Степная полоса..., 1992. С. 354. Табл. 4, 4).

Удила (рис. 1, 1; 2, 1) литые со стремечко-видным окончанием. Найдены в единственном экземпляре в комплекте с трехдырчатыми Т-образными псалями из мог. Колыбелька-4, кург. 10. Удила такого типа появляются в конце IX и бытуют до VI в. до н.э. После VI в. до н.э. удила такого типа — это архаизм (Марсаолов, 1998. С. 5–24).

Украшение узды (рис. 1, 5; 2, 2) S-образной формы, плоское, в виде двух противостоящих голов лошади, в центре — овальное отверстие для крепления к основе. Происходит из скопления № 5 в 6 м к СЗ от кург. 9 мог. Колыбелька-4. Аналогичные украшения того же типа происходят из памятника Аржан-2, могила 5, а также из сопроводительного погребения на этом же памятнике (Чугунов, 2011. С. 39–60. Рис. 2, 1; 8, 7). В украшениях данного облика используется мотив так называемого “сложного завитка”, описанного К.В. Чугуновым (Чугунов, 2011. С. 39–60. Рис. 2, 1; 8, 7). Мотив “сложного завитка” был распространен на территории Тувы, Хакаско-Минусинской котловины, лесостепного Алтая и Казахстана в VII в. до н.э.

Украшение конской упряжи (рис. 1, 6; 2, 3) литое в виде конской головы со стилизованной гривой, в форме замкнутой овальной спирали. На внешней и внутренней плоскостях украшения находятся диаметрально противоположные крепления в виде расклепанных шпеньков округлой (снаружи) и овальной (изнутри) формы. Происходит из кург. 2 мог. Конево-10.

Образ лошади в раннескифском искусстве подробно охарактеризован В.А. Ильинской (Ильинская, 1965. С. 86–107). Эта работа ценна тем, что в ней кроме прочих рассмотрены изображения коня, их семантика. Кроме того, немаловажной работой при рассмотрении семантики найденного в Конево-10 украшения служат статьи Е.Е. Кузьминой (1976; 1977), в которых автор охарактеризовала пути проникновения одомашненной лошади в Среднюю Азию и различные стороны культа коня в искусстве индоиранцев и скифов. Одним из его проявлений служит воплощение коня в боге солнца. Культ коня как солнечного бога сложился еще во II тыс. до н.э. в среде ираноязычных народов. Все индоевропейские народы представляли солнце в образе конной колесницы или только ее части — колеса или коня. В Ригведе, в Авесте, в греческой поэзии солнце называется “быстроконным”, а лучи

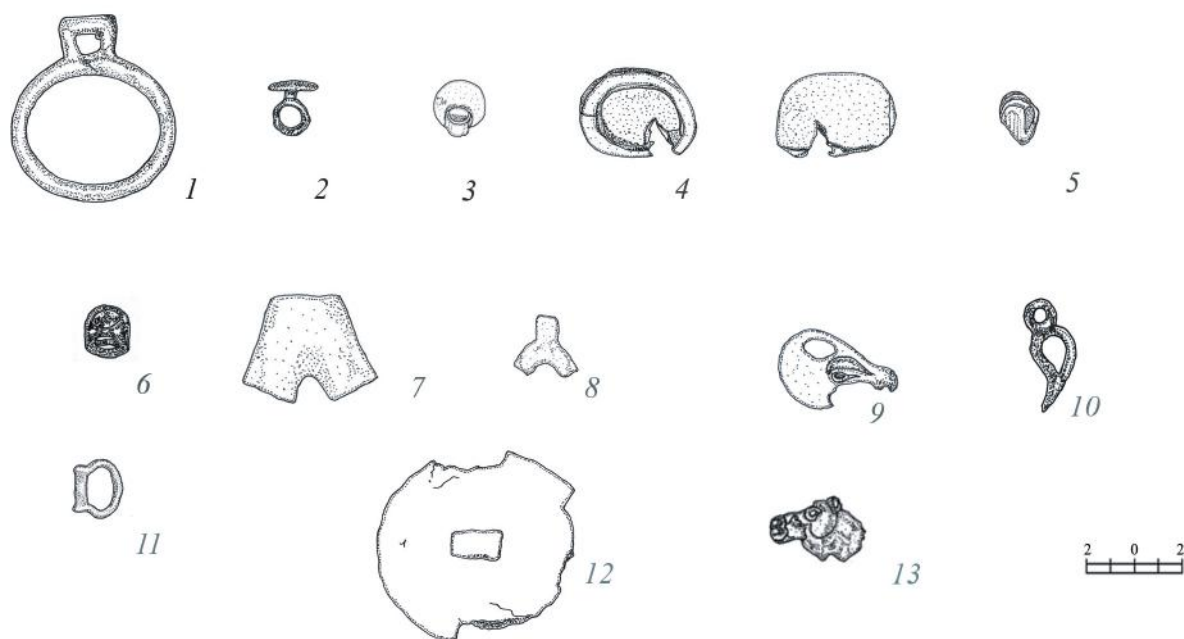


Рис. 3. Предметы конского убора из могильников Колыбелька-4 (1–10, 13) и Конево-11 (11, 12).
Fig. 3. Horse gear items from the burial grounds of Kolybelka-4 (1–10, 13) and Konevo-11 (11, 12)

его сравниваются с развевающимися гривами лошадей (Кузьмина, 1977. С. 28–52). В Ригведе солнце Агни везут на колеснице быстрые кони (Ригведа. I. 141. К Агни). Здесь же описан обряд восхваления жертвенного коня (Ригведа. I. 162, 163. Восхваление коня). В Авесте конь является воплощением Митры – бога Солнца (Кузьмина, 1976. С. 52–65). Наша пряжка представляет собой замкнутая спираль в виде конской головы. Логично предположить, что в интерпретации ее заложена семантика культа солнечного коня. По-видимому, спиралевидная форма пряжки – это отражение круглой формы солнца, летящего по небу.

Из скопления № 3 в межкурганном пространстве Колыбельки-4 происходит еще одно украшение в виде конской головы (рис. 2, 4; 3, 13), плоское, со шпеньком на обратной стороне для крепления к основе. Морда коня изображена четко, особенно подчеркнуты глаз, уши, грива и рот. С двух сторон – со стороны крупа и со стороны имитированного насада под мордой – украшение обломано. Поэтому представить себе, как оно выглядело полностью, мы не можем.

Парные украшения узды в виде рогов барана-аргали, закрученных в спираль (рис. 1, 7; 2, 5), со шпеньком на обратной стороне для крепления к основе. Происходят из насыпи кург. 10 мог. Колыбелька-4. Прямых аналогий данным

пряжкам нет, но можно утверждать, что в VII–VI вв. до н.э. широко использовались парные пряжки для крепления седельных ремней, путем их наложения и фиксации с помощью грибообразного шпенька на одной из них (Марсаолов, 1998. С. 5–24). Стилистика оформления бороздок и выступов на рогах на нашей находке говорит в пользу этой даты. В V в. в изображении на рогах аргали появляются более широкие выступы с узкими бороздками (Членова, 1967. С. 135, 136).

Парные колокольчики (рис. 1, 9; 4, 2) из межкурганного пространства кург. 2 и 4 мог. Колыбелька-4, один из которых с язычком. Тело колокольчиков вытянутой яйцевидной формы, ушко – трапециевидной. На боковых сторонах имеются прорезы в виде двух рядов треугольников, некоторые из которых прорезаны не до конца. Колокольчики массивные, длиной 77 мм и диаметром 46–50 мм, толщина стенок 3 мм. Изделия, аналогичные колокольчикам из Колыбельки-4, найдены в могильнике Тасмола V, кург. 2. Отличие их в том, что овально-вытянутые прорезы на их стенках занимают почти всю длину тела колокольчика и ушко у них овальной формы. В III в. до н.э. у хуннов Забайкалья в конской упряжи распространяются колокольчики, но они резко отличаются от наших (Давыдова, 1985. С. 50–51; Коновалов, 1976. Табл. VII, 4–9). Датировка

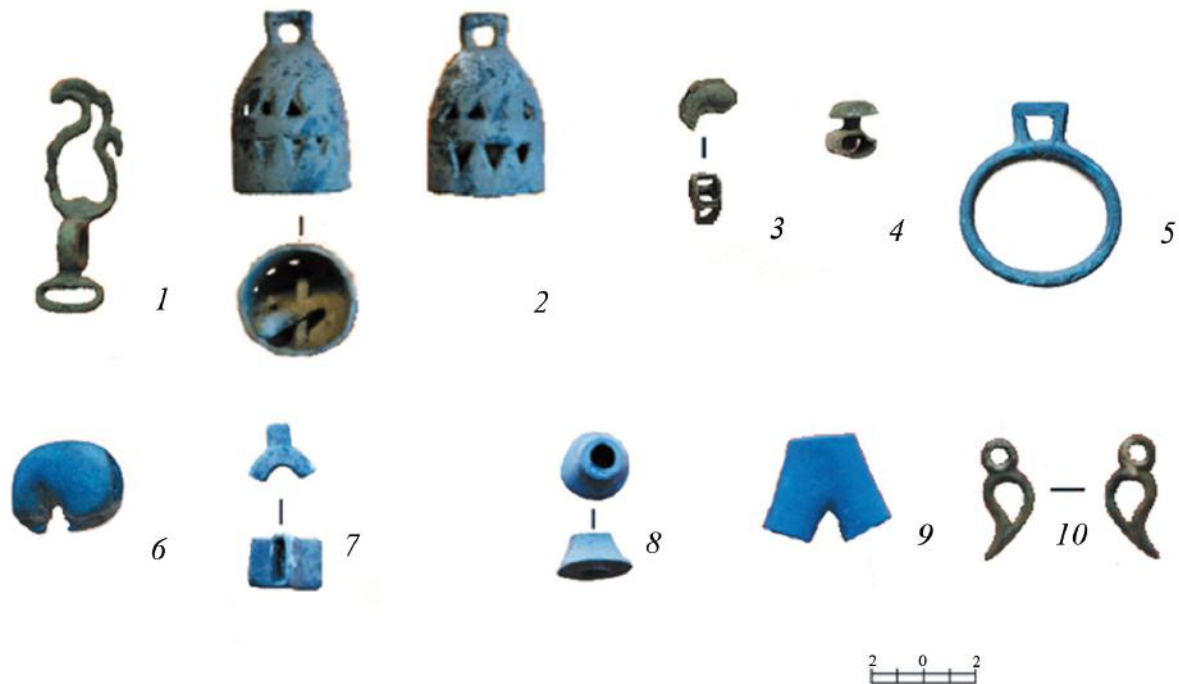


Рис. 4. Предметы конского убора из могильника Колыбелька-4 (фото) (по: Ануфриев, 2014).

Fig. 4. Horse gear items from the burial ground of Kolybelka-4 (photo) (after Anufriyev, 2014)

колокольчиков из Колыбельки-4, по аналогии с Тасмолой V, – VII–VI вв. до н.э.

Налобное украшение в виде стилизованного изображения грифона (рис. 1, 8; 4, 1) найдено в насыпи кург. 14 мог. Колыбелька-4. Изображение грифона расположено на двух кольцах из подпрямоугольных в сечении прутков, развернутых в перпендикулярных друг к другу плоскостях. Верхнее кольцо округлой, слегка вытянутой формы, нижнее – подовальной. В качестве аналогии приведем украшение в виде козла, готового к прыжку, укрепленного так же, как и украшение из Колыбельки-4, на двух кольцах (Маргулан и др., 1966. С. 325. Рис. 18). Найдено оно у лба лошади. А.Х. Маргулан и его соавторы высказывают гипотезу об использовании его в качестве султана-начальника, как это имело место в Передней Азии (Маргулан и др., 1966. С. 396). Видимо, наше украшение выполняло ту же функцию. Датируется оно VII–VI вв. до н.э., согласно тасмолинскому предмету.

Распределитель ремней в виде стилизованной головы грифона (рис. 4, 3) из насыпи кург. 14 мог. Колыбелька-4. Внешняя сторона изделия украшена выпуклым изображением, повторяющим форму изделия. Обратная сторона представляет собой отверстия, разграниченные

металлическими стойками. Ряд подобных по форме изделий встречен в кург. 30 мог. Уйгарак (Вишневская, 1973. С. 144. Табл. XII, 10–16). Отличие их в том, что они не орнаментированы, а также некоторые из них имеют крепление со шпеньком. О.А. Вишневская датирует эти предметы VII–нач. VI в. до н.э. в связи с находкой удила с напускными псалиями в кург. 30.

Бронзовые распределители в кург. 19 могильника Тасмола I также аналогичны по форме и креплению, но отличаются орнаментом в виде трехчастной спирали (Маргулан и др., 1966. С. 314. Рис. 5, 2–5). Датированы они авторами VII–VI вв. до н.э. по сопутствующему инвентарю из кургана.

Такие же распределители, только без орнамента, с боковыми овальными прорезями найдены также на территории Восточного Казахстана в курганном могильнике Камышинка (Степная полоса..., 1992. С. 406. Табл. 56, 27).

Подвеска в виде головы лося или лошади (рис. 3, 9) из насыпи кург. 10 мог. Колыбелька-4, с двусторонней отливкой, плоская. Морда животного четко профилирована, обозначены губы, овальный глаз, горбатый нос. Голова животного слита с окружностью, в верхней

части которой вырезана овальная петля для подвешивания.

Полной аналогии предмету не существует. По стилю изображения украшение близко к подвеске в виде головы лося из местонахождения Вакулиха 1 (Бородаев, 1998. С. 56–73. Рис. 7, 1. Фото 2) и из кург. 47 могильника Уйгарак (Вишневская, 1973. С. 147. Табл. XV/5; Бородаев, 1998. С. 56–73. Рис. 7/3). Подобная бляшка со стилизованным изображением лося и прорезью в боковой части найдена также в кург. 19 могильника Тасмола I (Артамонов, 1973. С. 32, 33. Рис. 31). В.Б. Бородаев интерпретирует данный предмет как наносник.

Подвеска в виде “запятой” или стилизованного крыла птицы (рис. 3, 10; 4, 10), прикрепленная к кольцу меньшего размера. По краю предмета проходит ярко выраженное ребро. Аналогий данному предмету пока не найдено, но несомненно, в составе комплекса найденных с ним предметов уздечного набора, можно датировать его ранним этапом тасмолинской культуры.

Кнопковые обоймы (рис. 3, 3; 4, 4) с плоской шляпкой, соединенной с уплощенным или круглым вертикальным кольцом. Такой тип ремennых соединений широко распространен на территории Южной Сибири, Алтая, Казахстана и Тувы. В частности, кнопковые обоймы встречены в таких памятниках, как Тасмола I кург. 19 и 24 (Маргулан и др., 1966. С. 317. Рис. 8, 1–6, 20); Нурманбет IV кург. 3 (Маргулан и др., 1966. С. 346. Рис. 39, 1), Тасмола V кург. 2 (Маргулан и др., 1966. С. 323. Рис. 15, 4), Камышинка (Степная полоса..., 1992. С. 406. Табл. 56, 25), Алды-Бель I (ритуальный клад) (Грач, 1980. С. 221. Рис. 83, 2), Хемчик-Бом-III кург. 1, 2 (ритуальный клад) (Грач, 1980. С. 247. Рис. 109, 1), Аржан-2 (Чугунов, 2011. Рис. 8, 5), Машенка-1 (Шульга, 1998. С. 25–49. Рис. 5, 8, 9).

Пряжка подпружная (рис. 3, 1; 4, 5) цельнолитая в виде кольца из круглого в сечении жгута с трапециевидным ушком для подвешивания из мог. Колыбелька-4. Известны на всем протяжении распространения культур скифского типа, но особое распространение получили в Казахстане, на Алтае, в Южной Сибири, а именно на памятниках: Тасмола V кург. 3 (Маргулан и др., 1966. С. 330. Рис. 24, 1–2. С. 332. Рис. 26, 1, 2, 4), Тасмола I кург. 19 и 24 (Маргулан и др., 1966. С. 317. Рис. 8, 11, 17–19), Тасмола VI кург. 1 (Маргулан и др., 1966. С. 334. Рис. 28, 5, 6), Тагискен кург. 23 (Степная полоса..., 1992. С. 355. Табл. 5, 7), Камышинка (Степная полоса..., 1992. С. 306. Рис. 56,

28–29), Алды-Бель I (ритуальный клад) (Грач, 1980. С. 221. Рис. 83, 2).

Пронизи ремennые с отверстиями для продевания ремней (рис. 3, 6) из мог. Колыбелька-4. Широко распространены на территории Казахстана, Тувы, Алтая: Камышинка (Степная полоса..., 1992. С. 406. Табл. 56, 26), Алды-Бель I (Грач, 1980. С. 221. Рис. 83, 1), случайные находки на Алтае (Грязнов, 1947. С. 9–17), Тасмола I, кург. 19 (Маргулан и др., 1966. С. 317. Рис. 8, 7–9).

Бляха налобная (рис. 3, 12) плоская с Т-образным шпеньком на высокой подножке из мог. Конево-11. Крепление, как и край изделия, не сохранился. Две бляхи такого облика встречены в мог. Тасмола V кург. 3 (Маргулан и др., 1966. С. 326. Рис. 24, 7) и мог. Гилевский мост (Тишкин, 1998. С. 78–90. Рис. 1, 3). Бляха из Тасмола отличается ромбовидным шпеньком.

Ворворки-тройки (рис. 3, 7, 8; 4, 7, 9) для распределения ремней, *ворворки-пронизки* (рис. 4, 8) ремennые и *пронизка* (рис. 3, 5) овальной формы сквозная с орнаментом в виде трехчастных волнистых линий происходят из мог. Колыбелька-4. Аналогов данным предметам пока не встречено.

Пряжка подпружная (рис. 3, 11) цельнолитая округло-фигурная, с овальной рамкой с вырезанными окончаниями и круглой в сечении перемычкой для крепления, из мог. Конево-11. Пряжки данного типа широко бытовали на территории Южной Сибири, в Казахстане вплоть до V в. до н.э. (Марсадолов, 1998. С. 5–24).

Бусины-пронизки различных размеров происходят из мог. Колыбелька-4, причем ряд мелких бусин располагался внутри крупных на остатках черного тлена, образуя единый уздечный ремень.

Предметы быта. К предметам быта относятся фрагменты бронзового котла небольшого размера или бронзовой чаши из мог. Колыбелька-4.

Таким образом, все три исследованных памятника на основе найденного материала можно датировать эпохой раннего железа, а именно ранним этапом тасмолинской культуры VII–VI вв. до н.э. К сожалению, мы можем дать пока лишь предварительную датировку в связи с отсутствием полномасштабных исследований на этих памятниках. Присутствие предметов конского набора в окологурганских комплексах может быть

одним из подтверждений нашей датировки. Ярким исследователем тасмолинской культуры на территории Центрального Казахстана А.З. Бейсеновым были выделены особенности погребального обряда раннего этапа тасмолинской культуры, среди которых: каменная крепида в основании курганов, грунтовые блоки в насыпи крупных курганов высотой от двух метров, единовременные ординарные погребения под насыпью, наличие дромосных могил, каменные изваяния рядом с насыпью, трепанация черепов погребенных, околокурганные “жертвенники” с предметами узды, связанные с символическим жертвоприношением коня (Бейсенов, 2016. С. 119–126). Комплекс предметов конского набора с памятника Колыбелька-4 может быть таким кладом рядом с курганными насыпями, которые в настоящее время распаханы.

Появление памятников тасмолинской культуры на территории Новосибирской области связано, по-видимому, с проникновением сюда отдельных групп более ранней бегазы-дандыбаевской культуры и формированием здесь путем слияния с местными племенами эпохи бронзы некой отдельной группы тасмолинской культуры, поскольку на памятнике тасмолинской культуры Колыбелька-4 и на соседнем комплексе Колыбелька-1, раннее датированном II тыс. н.э., в 2017 г. найдены фрагменты бегазы-дандыбаевских сосудов. Многие современные исследователи предполагают, что тасмолинская культура является наследницей бегазы-дандыбаевской культуры поздней бронзы (Бейсенов, 2018. С. 386–396), но пока это только предварительные выводы. Дальнейшее исследование позволит разрешить данный вопрос.

СПИСОК ЛИТЕРАТУРЫ

- Ануфриев Д.Е.* Отчет о проведении работ по созданию топографических планов, определению и координированию границ земельных участков, занимаемых объектами археологического наследия, обследованию технического состояния (инвентаризации) объектов археологического наследия, а также о проведении изыскательских археологических работ (разведок) на участках отвода земель под хозяйственное освоение на территории Искитимского, Колыванского, Коченевского, Краснозерского, Мошковского, Новосибирского, Ордынского, Сузунского и Тогуучинского районов Новосибирской области в 2014 году (в 5 томах) // Научно-производственный центр по сохранению историко-культурного наследия Новосибирской области. Архив.
- Артамонов М.И.* Сокровища саков. Аму-Дарьинский клад. Алтайские курганы. Минусинские бронзы. Сибирское золото. М.: Искусство, 1973. 280 с.
- Бейсенов А.З.* Памятники раннего этапа тасмолинской культуры // Вестник Томского государственного университета. История. 2016. № 1 (39). С. 119–126.
- Бейсенов А.З.* Тасмолинская культура Центрального Казахстана в исследованиях начала XXI века // Археология і давня історія України. 2018. Вып. 2 (27). С. 386–396.
- Бородаев В.Б.* Вакулихинский клад (Комплекс находок раннескифского времени с местонахождения Вакулиха-1) // Снаряжение верхового коня на Алтае в раннем железном веке и средневековье. Барнаул: Алтайский гос. ун-т, 1998. С. 56–73.
- Вишневская О.А.* Культура сакских племен низовьев Сырдарьи в VII–V вв. до н.э. По материалам Уйгарака. М.: Наука, 1973 (Труды Хорезмской археолого-этнографической экспедиции; 8). 160 с.
- Греч А.Д.* Древние кочевники в центре Азии. М.: Наука, 1980. 256 с.
- Грязнов М.П.* Памятники майэмирского этапа эпохи ранних кочевников на Алтае // КСИИМК. 1947. Вып. XVIII. С. 9–17.
- Грязнов М.П.* Северный Казахстан в эпоху ранних кочевников // КСИИМК. 1956. Вып. 61. С. 8–16.
- Давыдова А.В.* Иволгинский комплекс (городище и могильник) – памятник хунну в Забайкалье. Л.: Ленинградский гос. ун-т, 1985. 111 с.
- Ильинская В.А.* Некоторые мотивы раннескифского звериного стиля // СА. 1965. № 1. С. 86–107.
- Коновалов П.Б.* Хунну в Забайкалье (погребальные памятники). Улан-Удэ: Бурятское кн. изд-во, 1976. 248 с.
- Кузьмина Е.Е.* Скифское искусство как отражение мировоззрения одной из групп индиранцев // Скифо-сибирский звериный стиль в искусстве народов Евразии. М.: Наука, 1976. С. 52–65.
- Кузьмина Е.Е.* Распространение коневодства и культура коня у ираноязычных племен Средней Азии и других народов Старого Света // Средняя Азия в древности и средневековье (история и культура). М.: Наука, 1977. С. 28–52.
- Маргулан А.Х., Акишев К.А., Кадырбаев М.К., Оразбаев А.М.* Древняя культура Центрального Казахстана. Алма-Ата: Наука, 1966. 435 с.
- Марсадолов Л.С.* Основные тенденции в изменении форм удил, псалиев и пряжек коня на Алтае в VIII–V веках до н.э. // Снаряжение верхового коня на Алтае в раннем железном веке и

- средневековье. Барнаул: Алтайский гос. ун-т, 1998. С. 5–24.
- Степная полоса Азиатской части СССР в скифо-сарматское время. М.: Наука, 1992. (Археология СССР). 494 с.
- Тишкин А.А. Находки некоторых элементов конского снаряжения скифской эпохи в предгорной зоне Алтая // Снаряжение верхового коня на Алтае в раннем железном веке и средневековье. Барнаул: Алтайский гос. ун-т, 1998. С. 78–90.
- Членова Н.Л. Происхождение и ранняя история племен тагарской культуры. М.: Наука, 1967. 300 с.
- Чугунов К.В. Уздечные комплекты алды-бельской культуры в контексте развития конского снаряжения // Снаряжение кочевников Евразии. Барнаул: Алтайский гос. ун-т, 2005. С. 103–108.
- Чугунов К.В. Искусство Аржана-2: стилистика, композиция, иконография, орнаментальные мотивы // Европейская Сарматия: сб., посвящ. Марку Борисовичу Шукину: по материалам конференции, проведенной в рамках XIV чтений памяти Анны Мачинской (2009 г.). СПб.: Нестор-История, 2011. С. 39–60.
- Шульга П.И. Раннескифская упряжь VII – начала VI в. до н.э. по материалам погребения на р. Чарыш // Снаряжение верхового коня на Алтае в раннем железном веке и средневековье. Барнаул: Алтайский гос. ун-т, 1998. С. 25–49.

THE TASMOLA CULTURE SITES IN THE TERRITORY OF NOVOSIBIRSK REGION (on the materials of 2014–2017)

Aleksandra L. Avtushkova^{1,*}, Denis O. Plakhuta^{2,**}

¹The Novosibirsk State Museum of Local Lore, Russia

²Novosibirsk State Agrarian University, Russia

*E-mail: alinanet@ngs.ru

**E-mail: plahuta_do74@mail.ru

The main distribution area of the Tasmola culture sites is the territory of Northern and Central Kazakhstan, the Southern Trans-Urals. In 2014–2017, a number of Tasmola burial mounds were found in Novosibirsk Region during archaeological monitoring. Significant number of surface finds were collected, represented mainly by horse gear showing cultural similarities with analogous items from the Early Iron Age sites of Central Kazakhstan, Gorny Altai, Tuva, and Central Asia. There are also unique things, close analogies of which have not yet been found. Tasmola culture sites on the territory of Novosibirsk Region are synchronous with similar sites in other territories. The Tasmola culture on the territory of Novosibirsk Region is a particular phenomenon: the history of its origin and existence in this area has not yet been revealed. A Begazy-Dandybai settlement of the Late Bronze Age found during a re-examination of the same site in 2017 in combination with the subsequent Tasmola culture spreading in the same area indicates a new, previously unknown episode in the archaeology of Early Iron Age nomadic cultures, which existed far north from the main area of their distribution.

Keywords: Novosibirsk Region, the Tasmola culture, the Begazy-Dandybai culture, burial mounds, horse gear, accompanying altars.

REFERENCES

- Anufriyev D.E. Otchet o provedenii rabot po sozdaniyu topograficheskikh planov, opredeleniyu i koordinirovaniyu granits zemel'nykh uchastkov, zanimayemykh ob"yektami arkheologicheskogo naslediya, obsledovaniyu tekhnicheskogo sostoyaniya (inventarizatsii) ob"yektov arkheologicheskogo naslediya, a takzhe o provedenii izyskatel'skikh arkheologicheskikh rabot (razvedok) na uchastkakh otvoda zemel' pod khozyaystvennoye osvoeniye na territorii Iskitimskogo, Kolyvanskogo, Kochenevskogo, Krasnozerskogo, Moshkovskogo, Novosibirskogo, Ordynskogo, Suzunskogo i Toguchinskogo rayonov Novosibirskoy oblasti v 2014 godu (v 5 tomakh) [Report on developing topographic plans, determining and coordinating the boundaries of areas occupied by archaeological heritage sites, examining the condition (inventory procedures) of archaeological heritage sites, as well as conducting investigative archaeological work (reconnaissance) on land allotments for economic development in the territory of Iskitim, Kolyvan, Kochenevo, Krasnozersk, Moshkovo, Novosibirsk, Ordynskoye, Suzun and Toguchin districts of Novosibirsk Region in 2014 (in 5 volumes)]. *Nauchno-proizvodstvennyy tsentr po sokhraneniyu istoriko-kul'turnogo naslediya Novosibirskoy oblasti. Arkhiv [Research and Production Centre for the Preservation of the Historical and Cultural Heritage of Novosibirsk Region. Archive].* (Unpublished)

- Artamonov M.I., 1973. Sokrovishcha sakov. Amu-Dar'inskiy klad. Altayskiye kurgany. Minusinskiye bronzy. Sibirskoye zoloto [Treasures of the Saka. The Amu Darya hoard. Altai mounds. Minusinsk bronzes. Siberian gold]. Moscow: Iskusstvo. 280 p.
- Beysenov A.Z., 2016. Sites of the early stage of the Tasmola culture. *Vestnik Tomskogo gosudarstvennogo universiteta. Istoriya [Bulletin of Tomsk State University. History]*, 1(39), pp. 119–126. (In Russ.)
- Beysenov A.Z., 2018. The Tasmola culture of Central Kazakhstan in the studies of the early 21st century. *Arkheologiya i davnya istoriya Ukraïni [Archaeology and early history of Ukraine]*, 2(27), pp. 386–396. (In Russ.)
- Borodayev V.B., 1998. The Vakulikha hoard (An assemblage of finds of the Scythian time from the location of Vakulikha-1). *Snaryazheniye verkhovogo konya na Altaye v rannem zheleznom veke i srednevekov'ye [Horse riding gear in Altai in the early Iron Age and the Middle Ages]*. Barnaul: Altayskiy gosudarstvennyy universitet, pp. 56–73. (In Russ.)
- Chlenova N.L., 1967. Proiskhozhdeniye i rannaya istoriya plemen tagarskoy kul'tury [Equipment of the riding horse in Altai in the early Iron Age and the Middle Ages]. Moscow: Nauka. 300 p.
- Chugunov K.V., 2005. Bridle sets of the Aldy-Bel culture in the context of the horse gear development. *Snaryazheniye kochevnikov Evrazii [Equipment of the Eurasian nomads]*. Barnaul: Altayskiy gosudarstvennyy universitet, pp. 103–108. (In Russ.)
- Chugunov K.V., 2011. The art of Arzhan-2: stylistics, composition, iconography, and ornamentation motifs. *Evropeyskaya Sarmatiya: sbornik, posvyashch. Marku Borisovichu Shchukinu: po materialam konferentsii, provedennoy v ramkakh XIV chteniy pamyati Anny Machinskoy [European Sarmatia: Collected articles dedicated to Mark Borisovich Shchukin: Based on the proceedings of the conference held as part of the XIV Readings in memory of Anna Machinskaya] (2009)*. St. Petersburg: Nestor-Istoriya, pp. 39–60. (In Russ.)
- Davydova A.V., 1985. Ivolginskiy kompleks (gorodishche i mogil'nik) – pamyatnik khunnu v Zabaykal'ye [The Ivolginsk complex (the fortified settlement and burial ground) – a Xiongnu site in Transbaikalia]. Leningrad: Leningradskiy gosudarstvennyy universitet. 111 p.
- Grach A.D., 1980. Drevniye kochevniki v tsentre Azii [Ancient nomads in the centre of Asia]. Moscow: Nauka. 256 p. (In Russ.)
- Gryaznov M.P., 1947. Sites of the Mayemir stage of the early nomadic period in Altai. *KSIIMK [Brief Communications of the Institute for the History of Material Culture]*, XVIII, pp. 9–17. (In Russ.)
- Gryaznov M.P., 1956. Northern Kazakhstan in the early nomadic age. *KSIIMK [Brief Communications of the Institute for the History of Material Culture]*, 61, pp. 8–16. (In Russ.)
- Il'inskaya V.A., 1965. Some motifs of the early Scythian animal style. *Sovet. Arkheol. [Soviet archaeology]*, 1, pp. 86–107. (In Russ.)
- Konovalov P.B., 1976. Khunnu v Zabaykal'ye (pogrebal'nyye pamyatniki) [The Xiongnu in Transbaikalia (funerary sites)]. Ulan-Ude: Buryatskoye knizhnoye izdatel'stvo. 248 p.
- Kuz'mina E.E., 1976. Scythian art as a reflection of the worldview of an Indo-Iranian group. *Skifo-sibirskiy zverinyy stil' v iskusstve narodov Evrazii [Scythian-Siberian animal style in the art of the Eurasian peoples]*. Moscow: Nauka, pp. 52–65. (In Russ.)
- Kuz'mina E.E., 1977. Spread of horse breeding and horse cult among Iranian-speaking tribes of Central Asia and other peoples of the Old World. *Srednyaya Aziya v drevnosti i srednevekov'ye (istoriya i kul'tura) [Central Asia in antiquity and the Middle Ages (history and culture)]*. Moscow: Nauka, pp. 28–52. (In Russ.)
- Margulan A.X., Akishev K.A., Kadyrbayev M.K., Orazbayev A.M., 1966. Drevnyaya kul'tura Tsentral'nogo Kazakhstana [Ancient culture of Central Kazakhstan]. Alma-Ata: Nauka. 435 p.
- Marsadolov L.S., 1998. The main trends in changing the shapes of horse-bits cheek-pieces and horse buckles in Altai in the 8th–5th centuries BC. *Snaryazheniye verkhovogo konya na Altaye v rannem zheleznom veke i srednevekov'ye [Equipment of the riding horse in Altai in the early Iron Age and the Middle Ages]*. Barnaul: Altayskiy gosudarstvennyy universitet, pp. 5–24. (In Russ.)
- Shul'ga P.I., 1998. Early Scythian harness of the 7th–early 6th centuries BC based on the materials from burial sites on the river Charysh. *Snaryazheniye verkhovogo konya na Altaye v rannem zheleznom veke i srednevekov'ye [Equipment of the riding horse in Altai in the early Iron Age and the Middle Ages]*. Barnaul: Altayskiy gosudarstvennyy universitet, pp. 25–49. (In Russ.)
- Stepnaya polosа Aziatskoy chasti SSSR v skifo-sarmatskoye vremya [Steppe belt of the Asian part of the USSR in the Scythian-Sarmatian period]. Moscow: Nauka, 1992. 494 p.
- Tishkin A.A., 1998. Finds of some elements of the Scythian horse gear in the Altai foothill area. *Snaryazheniye verkhovogo konya na Altaye v rannem zheleznom veke i srednevekov'ye [Equipment of the riding horse in Altai in the early Iron Age and the Middle Ages]*. Barnaul: Altayskiy gosudarstvennyy universitet, pp. 78–90. (In Russ.)
- Vishnevskaya O.A., 1973. Kul'tura saksikh plemen nizov'yev Syrdar'i v VII–V vv. do n.e. Po materialam Uygarka [The culture of Saka tribes of the lower Syr Darya in the 7th–5th centuries BC. Based on materials from Uygarak]. Moscow: Nauka. 160 p. (Trudy Khorezmskoy arkheologo-etnograficheskoy ekspeditsii, 8).