

ТЕКСТИЛЬ ИЗ КУРГАНА ЧЕРНАЯ МОГИЛА

© 2020 г. О.В. Орфинская^{1,*}, С.С. Зозуля^{2,**}

¹Центр египтологических исследований РАН, Москва, Россия

²Государственный исторический музей, Москва, Россия

*E-mail: orfio@yandex.ru

**E-mail: zozulia.sergey@gmail.com

Поступила в редакцию 20.11.2019 г.

В статье представлены результаты изучения текстильных изделий и золотной канители из кургана Черная могила, раскопанного Д.Я. Самоквасовым в 1872–1873 гг. Более 100 лет с момента проведения полевых работ находки не привлекали внимания исследователей, первая публикация за авторством М.В. Фехнер выходит лишь в 1979 г. Сложная судьба коллекции и ряд противоречивых фактов позволяют сомневаться в происхождении текстильных изделий именно из этого погребального комплекса. В настоящий момент в коллекции из Черной могилы в собрании Государственного исторического музея хранятся два планшета с фрагментами тканей, украшенных аппликациями и вышивкой, известных в историографии как едва ли не самый ранний образец древнерусского золотного шитья.

Ключевые слова: Черная могила, древнерусский текстиль, золотное шитье.

DOI: 10.31857/S086960630012628-9

Методика и результаты исследования кургана Черная могила достаточно подробно и неоднократно описаны автором раскопок Д.Я. Самоквасовым. Последовательно были охарактеризованы и все находки, обнаруженные в погребальной насыпи.

В первой научной публикации комплекса кургана Д.Я. Самоквасов отмечал следы сгоревшей шапки внутри одного из шлемов (несколько расплавленных пуговиц и золотные нити), вынесенных в верхнюю часть насыпи, остатки золотного шитья и кусок обугленной шелковой ткани, найденные в слое кострища (Самоквасов, 1878. С. 188). В частной переписке с И.Е. Забелиным, датированной тем же годом, Д.Я. Самоквасов при описании одного из шлемов из Черной могилы снова пишет об остатках сгоревшей меховой шапки (остатки шерсти, две золотные ниточки и расплавленные пуговицы) (Археология..., 2007. С. 179).

В исследовании 1908 г. Д.Я. Самоквасов упоминает отпечатки ткани, замеченные на нижней части некоторых фрагментов кольчуг, вынесенных в верхнюю часть насыпи, остатки шитья и кисти, фрагменты обугленных тканей, обнаруженные на кострище (Самоквасов, 1908а. С. 198, 201). В другой публикации того же года описывается инвентарь курганов Гульбища и Черной могилы совместно, упоминаются находки на кострищах остатков

золотного шитья и холстяных тканей (Самоквасов, 1908б. С. 15).

В работе 1916 г. Д.Я. Самоквасов указывает на следы украшения от сожженной шапки и золотной ткани внутри одного из шлемов, золотной нити, заметной на фрагменте кострища, вырезанного монолитом и переданного в музей Черниговской Ученой архивной комиссии, а также упоминает обрывки золотной кисти, золотного шитья и обугленные ткани, обнаруженные при разборе кострища (Самоквасов, 1916. С. 10, 14, 31, 32). Здесь приведены фотографии остатков золотного шитья и те самые ткани, помещенные в специальные контейнеры из картона (Самоквасов, 1916. Рис. 37, 3401, 3402). Обугленная ткань занимает чуть более половины площади контейнера, близкого по размеру к современному спичечному коробку.

В 1949 г. выходит значительный по объему труд Б.А. Рыбакова, посвященный древностям Чернигова. Естественно, автор не мог обойти вниманием “княжеские”¹ курганы города.

¹ Исключительность комплекса погребения как будто не оставляет возможности другой интерпретации прижизненного статуса погребенных, заставив ряд авторов, начиная с автора раскопок, считать их именно таковыми. Однозначных археологических подтверждений этому нет, поэтому понятие заключено в кавычки и просто передает дань уважения к историографии.

Б.А. Рыбаков указывает на остатки парчовой шапки внутри одного из шлемов из Черной могилы. При описании инвентаря ученый указывает, что одежда по понятным причинам представлена слабо, упоминая лишь о “случайно уцелевших” золотой канители и тонких золотных спиральках, вероятно, от головного убора (Рыбаков, 1949. С. 27, 42).

Впервые о фрагментах ткани с золотным шитьем из Черной могилы сообщает М.В. Фехнер в 1979 г. Из постраничной ссылки 2 следует, что именно об этой ткани упоминал Д.Я. Самоквасов в работе 1908 г. на стр. 201 (см. выше). Далее указано, что среди предметов, вынесенных в верхнюю часть насыпи (шлемы, рога, идол, железные “ножи”, византийские монеты, кольчуги), находился небольшой комочек ткани, остававшийся единственным неизученным и неизданным предметом из инвентаря Черной могилы. Многие десятилетия ткань в скомканном виде пролежала в фондах музея, лишь в 1960-х годах была проведена ее реставрация сотрудниками Исторического музея Т.Н. Никитиной и К.В. Мозжориной (Фехнер, 1979).

Таинственное появление неизвестного текстильного изделия в составе хорошо изученной коллекции спустя более 100 лет после проведения раскопок вызывает известные опасения. Содержатся противоречия и в тексте М.В. Фехнера. В одном месте автор ссылается на Д.Я. Самоквасова, описывающего находки в слое кострища фрагментов обугленной ткани, в другом указывает на расположение ткани среди предметов, вынесенных в верхнюю часть насыпи.

С одной стороны, необходимо отметить, что на фрагментах ткани, в данный момент присутствующих в коллекции находок из Черной могилы, следы обугленности и горения визуально не очевидны, что странно при указании автора раскопок на обнаружение их в слое кострища. С другой стороны, подобные следы могли быть убраны при реставрационных работах.

При изучении текстильных изделий проведено радиоуглеродное AMS-датирование образца, показавшее дату 760 ± 20 ($IGAN_{AMS}-6729$)², которая калибруется в интервале 1257–1276 гг.

² Радиоуглеродное датирование проведено в Центре коллективного пользования “Лаборатория радиоуглеродного датирования и электронной микроскопии” Института географии РАН и Центра прикладных изотопных исследований университета Джорджии (США).

(вероятность 68.3%) или 1224–1236 и 1241–1280 гг. (вероятность 95.4%). Подобная датировка для комплекса Черная могила исключена³. В целом, на полученный результат могли оказать влияние какие-либо действия, предпринятые при реставрационных работах предшествующих лет.

Некоторые историографические сложности, возникшие при изучении текстильных изделий, неожиданная дата, полученная при радиоуглеродном AMS-датировании образца, и в целом довольно сложная судьба самой коллекции⁴ определяют осторожность, с которой следует относиться к однозначному определению описываемых фрагментов текстильных изделий как происходящих из погребения в Черной могиле.

Далее в тексте работы мы будем придерживаться сложившегося мнения о происхождении текстильных изделий из инвентаря комплекса, так как ткани из Черной могилы за прошедшие 50 лет прочно вошли в историографию как один из самых ранних образцов древнерусского золотного шитья и неоднократно упоминались в работах исследователей текстильных изделий (Фехнер, 1993. С. 4; Михайлов, 2007. С. 142, 152. Рис. 1; 2010. С. 267, 268. Рис. 2; Яковчик, 2018. С. 408, 409).

В данной работе рассматриваются два планшета, на которых в настоящее время размещены фрагменты тканей из Черной могилы, и фрагменты плетеного изделия из канители. Все предметы хранятся в собрании отдела археологических памятников Государственного исторического музея⁵.

Задачи исследования – описание фрагментов, проведение их технологического исследования, определение природы текстильных волокон и тканей и по возможности выполнение графических реконструкций узора вышивки или целого изделия.

Для определения структуры тканей и характеристики нитей применялись микроскопические методы в отраженном неполяризованном свете с использованием текстильной лупы Flash Magnifier с увеличением до $\times 10$ и

³ О предыдущем опыте радиоуглеродного AMS-датирования предметов из Черной могилы см. Шишлина и др., 2017. С. 398–400.

⁴ Об истории поступления коллекции Д.Я. Самоквасова в Исторический музей и дальнейшей ее судьбе см. Зозуля, Клещенко. 2019. С. 119–121.

⁵ ГИМ 76990. Оп. В. 1539/89/1, 1539/89/2, 1539/90.



Рис. 1. Ткань с вышивкой и аппликациями. 1 – современное расположение фрагментов (1–9) ткани на планшете; 2 – негатив с фотографий ткани 1968 г. Фрагменты ткани с вышивкой в процессе реставрации.

Fig. 1. Fabric with embroidery and appliques. Fabric fragments with embroidery in the course of restoration

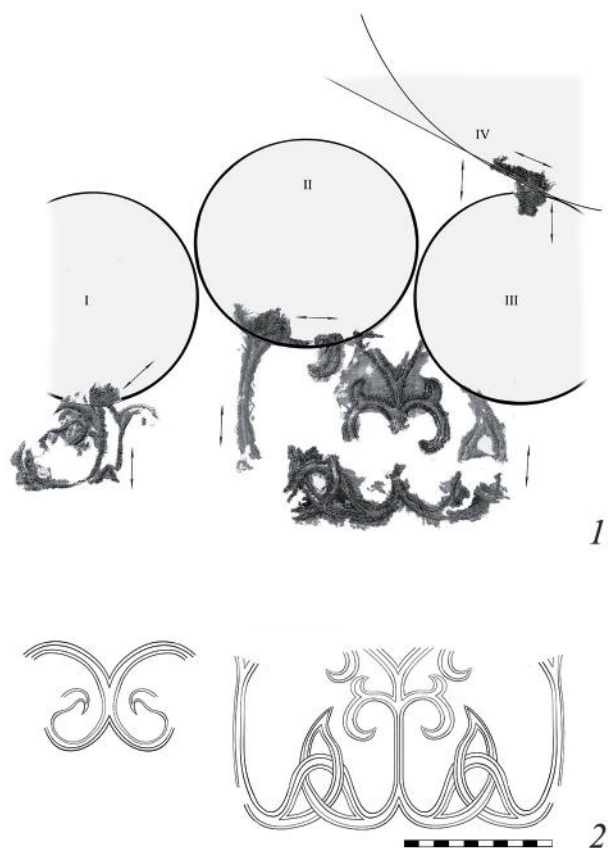


Рис. 2. Ткань с вышивкой и аппликациями. 1 – возможные варианты (I–IV) наложения аппликаций на ткань с вышивкой; 2 – один из вариантов графической реконструкции отдельных элементов узора.

Fig. 2. Fabric with embroidery and appliques

с помощью стереомикроскопа Carl Zeiss Stemi 2000C с увеличением до $\times 100$. Определения природы текстильных материалов проведены при помощи микроскопии в проходящем поляризованном свете с помощью микроскопа OLYMPUS BX41 с увеличением $\times 100$ – 400 .

На большем планшете представлены фрагменты ткани с вышивкой и аппликациями. Основная ткань, на которой была сделана вышивка, гладкая, вероятно, светлого цвета. Вышивка выполнена золотыми нитями. Четыре–шесть нитей, идущих параллельно, формируют полосу шириной 3–4 мм, которая создает контур узора. Золотая полоса с двух сторон обведена шелковой нитью. Отдельные элементы узора заполнены сплошной вышивкой синими нитями. Аппликации были наложены на ткань сверху вышивки, перекрывая ее. По краю аппликаций проходит декоративный шов.

Фрагменты вышивки смонтированы на планшете, где реставраторы расположили их

в произвольном порядке (рис. 1, 1). В архиве фотодела Исторического музея хранится негатив 1968 г., запечатлевший состояние находки до укрепления ее на сетку (рис. 1, 2)⁶. Изображение позволяет внести некоторые уточнения относительно взаимосвязи отдельных фрагментов: фрагмент 2 (нумерация авторская) был неразрывно связан с фрагментом 3, а фрагменты 4–6 не были соединены.

При расположении фрагментов ткани с вышивкой так, чтобы нити основы везде были направлены вертикально, оказывается, что нити основы в тканях аппликаций направлены в разные стороны. Аппликации, исключая фрагмент 5, имеют край, проходящий по дуге, что позволяет предположить наличие круглых медальонов. На фрагменте 5 соединяются две аппликации: одна имеет край, проходящий по дуге, вторая – край, проходящий по прямой или по дуге с большим диаметром.

На рис. 2, 1 представлены возможные варианты наложения аппликаций на ткань с вышивкой. Рассматривать их как единую композицию нельзя.

Прорисовка вышивки позволила выполнить графическую реконструкцию отдельных элементов узора (рис. 2, 2). Близкие элементы можно найти на древнерусских вышивках: на воротнике из кургана у д. Караш и близ д. Белогуровская (Фехнер, 1993. С. 15, 16).

Основная ткань саржевого переплетения (саржа 1:3). Основа – шелк, Z-крутка (от средней до слабой), толщина нитей – 0.1–0.2 мм. Имеются более толстые или парные нити. Уток – шелк, без крутки, толщиной 0.2–0.3 мм. Фиксируются отдельные более толстые нити (0.3–0.4 мм). Плотность ткани 30–36/14–20 нитей на 1 см. Большой разброс плотности объясняется растянутостью ткани как в период ее бытования, так и в процессе реставрации.

Ткань аппликации относится к тканям самит. В формировании ткани участвуют две системы нитей основы (внутренняя и связующая). С изнаночной стороны ткани при одном пробросе работают две нити утка, а так как одна нить в этом же пробросе проходит по лицевой стороне ткани, то в формировании ткани участвуют три нити утка. Число утков определяет число цветов в тканях самит, следовательно, ткань была трехцветной:

⁶ ГИМ. Архив фотодела, негатив № 89193. Авторы приносят благодарность Т.В. Сидориной за помощь в работе с материалами архива.

один синий или зеленый, два в данный момент имеют светло-коричневый цвет. Внутренняя основа — шелк светло-коричневого цвета, Z-крутка слабая, толщина нитей — 0.1-0.15 мм. Связующая основа — шелк коричневого цвета, Z-крутка слабая, толщина нитей — 0.1-0.15 мм. Отношение внутренней основы к связующей — 1:1. Плотность ткани — 15 нитей внутренней основы и 15 нитей связующей основы на 1 см. Уток 1 — шелк синего или зеленого цветов, без крутки, толщина нитей — 0.2-0.4 мм. Уток 2 и уток 3 — шелк светло-коричневого цвета, без крутки, толщина нитей — 0.3-0.4 мм. Проброс — три нити утка. Порядок пробросов: последовательный — 1, 2, 3, 1, 2, 3... Плотность — 26-30 пробросов нитей утка на 1 см.

При микроскопических исследованиях на темных нитях утка хорошо видно, что синий краситель индиго в основном осел на поверхности волокон, что свидетельствует о невысоком уровне технологии крашения. Краситель заметен в небольших количествах и на волокнах нитей светлого утка, и на волокнах нити вышивки.

Вышивка выполнена золотными нитями в технике “на прокол” или “в прикреп” (изнаночным прикрепом), когда прикрепная нить затягивает золотную на изнанку небольшой петелькой. Однозначно определить технику вышивки крайне сложно, так как она сдублирована мучным клеем на реставрационную сетку и прижата к стеклу. Изнаночная сторона недоступна для исследования и не позволяет проследить систему прохождения золотных нитей через ткань или их крепление дополнительной нитью. Контур полосы из золотных нитей обведен “стебельчатым швом” нитью второго порядка. Цвет нити не определяется.

Контур аппликаций декорирован швом “косичка” (рис. 3). Цвет нити не определяется. Выделяются участки, где в “косичке” стежки ложатся плотно, и участки, где “косичка” распадается. Можно предполагать, что вышивку выполняли два разных человека, следовательно, объем вышивки мог быть значительным. Не исключен и вариант ремонта вышивки по краям аппликаций. Заполнение отдельных элементов вышивки сделано односторонней гладью синими нитями.

Пряденая золотная нить, которой выполнена вышивка, состоит из шелкового сердечника, на который в S-направлении навита полоса металла желтого цвета. Навивка плотная. Сердечник шелковый, в данный момент

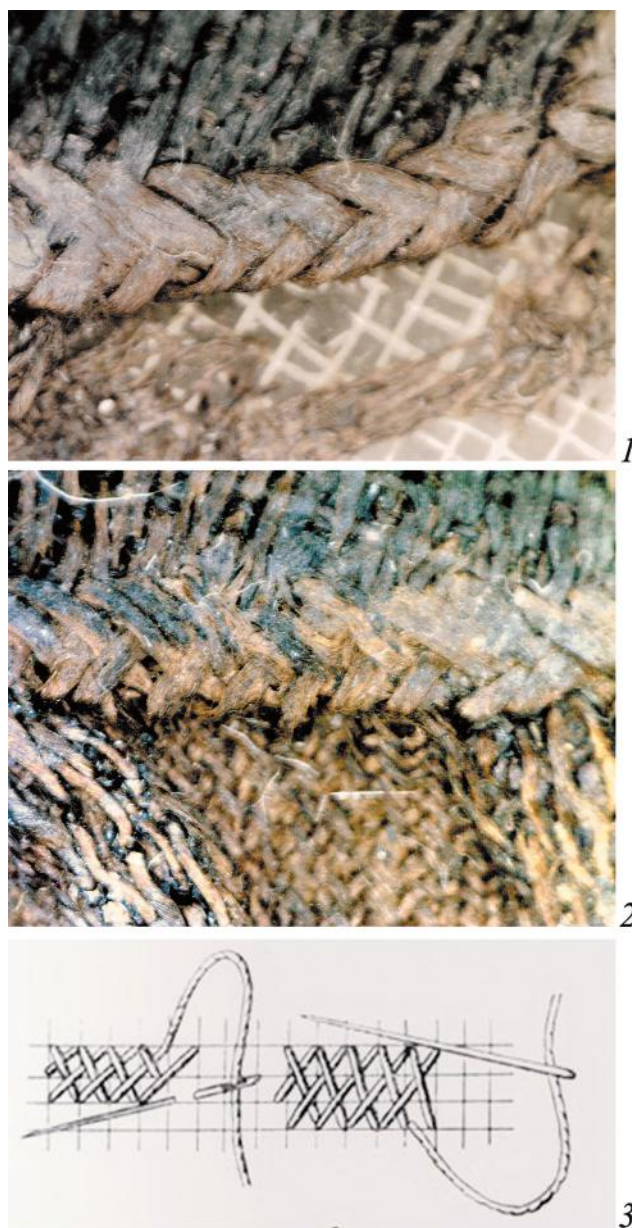


Рис. 3. Макрофотографии и схема шва “косичка”. 1 — плотная “косичка”; 2 — распадающаяся; 3 — схема выполнения шва (по: Народная вышивка...).

Fig. 3. Macro photographs and a pattern of “cable” stitch

светло-коричневого цвета. S-крутка нитей слабая, на отдельных участках зафиксировано направление Z, что, вероятно, указывает на первоначальную Z-крутку нитей толщиной 0.3-0.4 мм. Ширина полосы желтого металла — 0.2-0.4 мм, толщина не определяется. Состав металла указывает на то, что позолоту на серебряную основу наносили путем ртутного амальгамирования⁷.

⁷ Анализы выполнены А.О. Шевцовым на РФА-анализаторе Bruker Mistral M1.

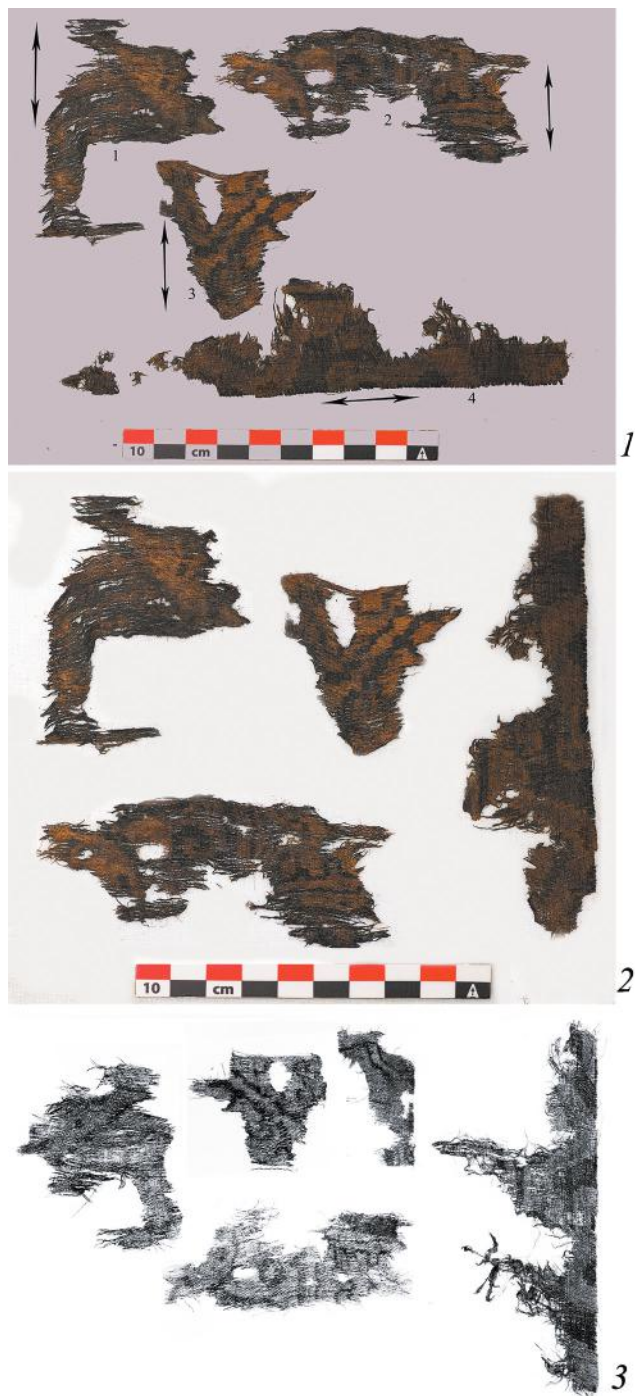


Рис. 4. Ткань на планшете 2. 1 – современное расположение фрагментов (1–4) ткани на планшете; 2 – расположение фрагментов ткани на планшете согласно реставрационным нормативам; 3 – негатив с фотографией ткани 1968 г. Фрагменты ткани в процессе реставрации.

Fig. 4. The fabric on easel 2. Fabric fragments in the course of restoration

Нить по контуру полосы из золотных нитей шелковая. Крутка неравномерная: S, 2z. Общая толщина нитей – 0.4-0.5 мм. Синяя нить вышивки шелковая. Крутка неравномерная:

S, 2z. Общая толщина нитей – 0.5-0.6 мм. Нить по контуру аппликаций также шелковая. Крутка неравномерная: S, 2z. Общая толщина нитей – 0.5 мм. При микроскопических исследованиях было видно, что краситель полностью разложился, но на отдельных волокнах присутствуют крупинки синего индиго, что указывает на то, что синие нити в ткани лняли и краситель натекал на нити вышивки.

На другом планшете представлено четыре фрагмента одной ткани (рис. 4, 1). Все они, кроме фрагмента 4, имеют по краям обрывы. У фрагмента 4 виден четкий срез вдоль нитей основы. Возможно, до реставрации по этому краю можно было зафиксировать проколы от иглы.

По правилам, принятым в реставрации текстиля, фрагменты ткани должны располагаться на планшете таким образом, чтобы нити основы во всех фрагментах были расположены вертикально, а нити утка – горизонтально. Данные правила не были соблюдены при монтаже тканей на планшет. Правильное расположение фрагментов представлено на рис. 4, 2.

Как и в предыдущем случае, сохранилась архивная фотография 1968 г. фрагментов ткани до последнего этапа реставрации, зафиксировавшая находку до укрепления на реставрационную сетку мучным клеем (рис. 4, 3)⁸.

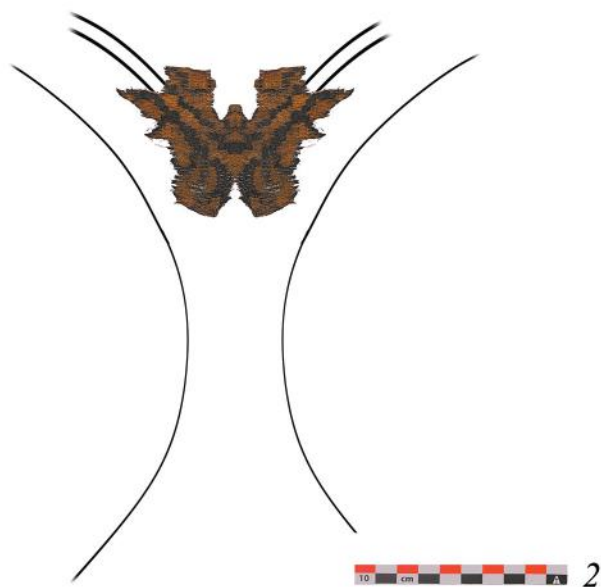
Прорисовка узоров на фрагментах ткани оказалась нерезультативной – реконструировать узор не удалось. Очень осторожно можно высказать предположение, опираясь на фрагмент 3, что на ткани был узор в форме медальонов. Для создания реконструкции применен ряд приемов, доступных в современных графических редакторах. Были “расправлены” горизонтальные нити утка и усилен рисунок (рис. 5, 1). Основываясь на предположении, что на фрагменте ткани сохранился участок, где проходила ось симметрии, фрагмент был зеркально отражен, а два получившихся изображения соединены между собой. Таким образом, реконструируется небольшой участок узора, где соединяются два медальона (рис. 5, 2).

Технологические исследования показали, что фрагменты описываемой ткани представляют собой аналоги текстиля, применявшегося в аппликациях предыдущего образца.

⁸ ГИМ. Архив фотодела, негатив № 89192.



1



2

Рис. 5. Реконструкция узора ткани. 1 – реконструкция узора на фрагменте ткани; 2 – один из возможных вариантов частичной реконструкции узора ткани.

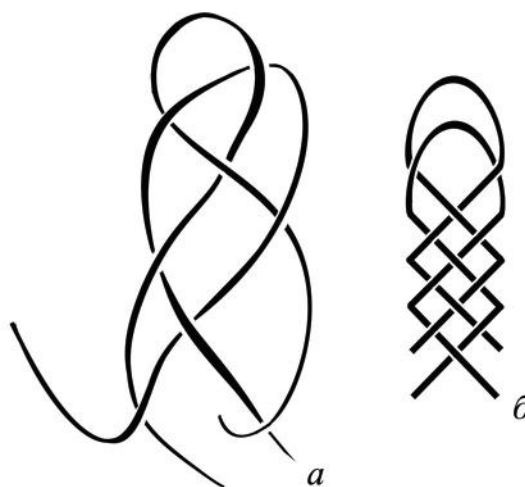
Fig. 5. Reconstruction of the fabric pattern

В погребении были обнаружены фрагменты плетеного изделия из канители (рис. 6, 1). Прорисовка небольшого сохранившегося участка позволяет предполагать, что данное изделие – плетенная из четырех концов косичка (рис. 6, 2). Диаметр канители – 1-1.2 мм, диаметр проволоки – 0.2. Восстановить изделие, к которому могла относиться канитель, не представляется возможным.

Фрагменты текстиля, скомпонованные на два планшета, могли быть частями одного изделия,



1



a

б

2

Рис. 6. Золотная канитель. 1 – макрофотография фрагментов канители; 2 – плетеное изделие: а – прорисовка расположения “нитей”; б – реконструкция системы плетения.

Fig. 6. Gold thread

или это два изделия, где использовали одну ткань. Реконструировать изделие не удастся. Ткань с золотой вышивкой использовалась как основа для изделия с аппликациями. Аппликации могли иметь форму медальонов разных диаметров или медальонов и полос.

Основная ткань, на которой была выполнена вышивка, вероятнее всего, выработана в текстильном центре, находящемся в сфере влияния Китая, на что указывает саржевое переплетение с раппортом 4. Ткань невысокого качества, что характеризуется наличием и неравномерностью крутки нитей основы и разной толщина нитей как основы, так и утка.



Рис. 7. Частичная реконструкция узорной вышитой каймы ткани.

Fig. 7. Partial reconstruction of a patterned embroidered border of fabric

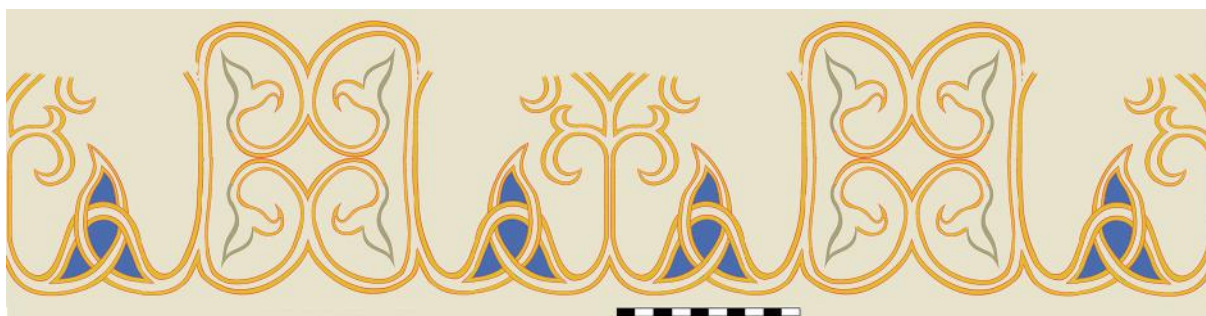


Рис. 8. Возможный вариант реконструкции узорной вышитой каймы ткани.

Fig. 8. A possible variant of the reconstruction of patterned embroidered border of fabric

М.В. Фехнер относит данную ткань к иранским (Фехнер, 1993. С. 5). Но саржи 3:1 более характерны для “восточных” традиций, хотя крутка нити может быть основанием для отнесения ее к более западным регионам. Однако нити тканей не очень высокого качества и в рамках китайских технологий могли иметь крутку (Лубо-Лесниченко, 1994. С. 127).

Интересная особенность — вышивка выполнена на изнаночной стороне изделия, что никогда бы не сделал человек, “понимающий толк” в таком типе ткани.

Скорей всего ткань была золотисто-бежевая, цвета неокрашенного шелка, что соответствует ее качеству. Возможен вариант окраски ткани в красный цвет не в центре ее производства (чаще всего окраска проводилась в форме волокон), а на месте, перед началом вышивки (целым ткацким отрезом), с использованием красителей, которые в настоящий момент сильно деградированы.

Техника вышивки как “на проем”, так и “в прикреп” с нижним прикрепом известна

на территории домонгольской Руси (Катасонова, 2005. С. 34; Орфинская и др., 2017). В X–XII вв. подобный способ шитья был распространен не только на Руси, но также в Византии и странах Западной Европы (Фехнер, 1993. С. 5). Обведение контура золотой вышивки стебельчатым швом фиксируется на многих домонгольских вышивках (Фехнер, 1993. С. 13–20; Катасонова, 2005. С. 42; Энгватова и др., 2005. С. 178–195). Среди опубликованных древнерусских материалов использование шва “косичка” нам пока не известно.

Сложная по композиции вышивка выполнена на высоком техническом уровне. Можно предположить, что работа была проведена в центре, где трудились профессиональные вышивальщицы и в достатке были дорогие материалы, такие как золотые нити на шелковом сердечнике и цветной шелк. В целом, золотые нити принято относить к импорту из Византии и стран Востока (Фехнер, 1993. С. 4).

Соединение ткани китайского круга и золотых нитей, возможно, византийского

происхождения, позволяет предполагать, что вышивка была выполнена в крупном монастыре или при княжеском дворе на территории Древней Руси.

Отношение внутренней основы к связующей в ткани самит — 1:1, что сближает ее с тканями византийского круга, но низкая плотность и плохая технология крашения заставляют отнести эту ткань к производственному центру в неопределенной провинции Византийской империи.

Соединение ткани с вышивкой и ткани самит в форме аппликаций, а также разное качество выполнения декоративных швов позволяют предполагать, что данное изделие вторичное и могло иметь большие размеры. В каталоге по золотной вышивке из фондов Исторического музея фрагменты ткани с вышивкой названы одеждой (Фехнер, 1993. С. 13), что, по нашему мнению, не имеет под собой веских оснований.

На основании изучения фрагментов тканей удастся частично реконструировать участок узорной каймы, которая была вышита на шелковой ткани до того, как на ней появились аппликации (рис. 7, 8).

Исследование выполнено в рамках проекта РНФ № 17-18-01399.

СПИСОК ЛИТЕРАТУРЫ

- Археология, история и архивное дело России в переписке профессора Д.Я. Самоквасова (1843–1911) / Сост., вступ. ст. и коммент. С.П. Шавелева. Курск: Курский гос. мед. ун-т, 2007. 508 с.
- Зозуля С.С., Клещенко Е.А. Кремированные останки из кургана Черная могила в собрании Исторического музея // Вестник Московского университета. Серия 23: Антропология. 2019. № 1. С. 117–130.
- Катасонова Е.Ю. Золотное шитье домонгольской Руси. [Электронный ресурс]. URL: <http://ubrus.spb.ru/old/katasonova.pdf> (дата обращения: 29.10.2019).
- Лубо-Лесниченко Е.И. Китай на шелковом пути (шелк и внешние связи древнего и раннесредневекового Китая). М.: Вост. литература, 1994. 326 с.
- Михайлов К.А. Ранние образцы древнерусского золотного шитья из Чернигова и Шестовицы // Чернігів у середньовічній та ранньомодерній історії Центрально-Східної Європи. Чернігів: Деснянська правда, 2007. С. 138–153.
- Михайлов К.А. Византийские влияния на парадный костюм североευропейской и древнерусской аристократии эпохи викингов // Диалог культур и народов средневековой Европы: К 60-летию со дня рожд. Е.Н. Носова / Ред. А.Е. Мусин, Н.В. Хвошинская. СПб.: Дмитрий Буланин, 2010. С. 262–279.
- Орфинская О.В., Титова Л.А., Чуткина С.С. Исследования домонгольской вышивки из археологических раскопок 1966–1974 годов в городе Старая Русса Новгородской области // Genesis: исторические исследования. 2017. № 5. С. 127–143.
- Рыбаков Б.А. Древности Чернигова // Материалы и исследования по археологии древнерусских городов. Т. 1 / Ред. Н.Н. Воронин. М.; Л.: Изд-во АН СССР, 1949 (МИА; № 11). С. 7–102.
- Самоквасов Д.Я. Северянские курганы и их значение для истории // Труды Третьего археологического съезда. Т. 1. Киев: Тип. Имп. ун-та св. Владимира, 1878. С. 185–224.
- Самоквасов Д.Я. Могилы Русской земли. М.: Синод. тип., 1908а. 276 с.
- Самоквасов Д.Я. Северянская земля и северяне по городищам и могилам. М.: Синод. тип., 1908б. 120 с.
- Самоквасов Д.Я. Могильные древности северянской Черниговщины. М.: Синод. тип., 1916. 102 с.
- Фехнер М.В. Золотное шитье Древней Руси // Памятники культуры. Новые открытия. Письменность искусство, археология. 1978. Л.: Наука, 1979. С. 401–405.
- Фехнер М.В. Древнерусское золотное шитье X–XIII вв. в собрании Государственного исторического музея // Средневековые древности Восточной Европы. М.: ГИМ, 1993 (Тр. ГИМ; вып. 82). С. 3–21.
- Народная вышивка. Основные швы [Электронный ресурс] // Художественные техники: все об изобразительном искусстве и материалах для творчества. URL: <http://arttechnika.info/narodnaya-vyshivka/> (дата обращения: 10.06.2020).
- Шишлина Н.И., ван дер Плихт Й., Севастьянов В.С., Кузнецова О.В., Мурашева В.В., Панин А.В., Каинов С.Ю., Зозуля С.С., Шевцов А.О. Радиоуглеродное AMS-датирование экспонатов Исторического музея: результаты и обсуждение // Изв. Самарского научного центра РАН. 2017. Т. 19. № 3 (2). С. 398–405.
- Энговатова А.В., Орфинская О.В., Голиков В.П. Исследование золототканых текстильных изделий из некрополей Дмитровского кремля // Русь в IX–XIV веках: взаимодействие Севера и Юга / Ред. Н.А. Макаров, А.В. Чернецов. М.: Наука, 2005. С. 176–196.
- Яковчик М.С. Золотные нити на территории Древней Руси домонгольского периода: дис. ... канд. ист. наук. М., 2018. 499 с.

TEXTILES FROM THE CHERNAYA MOGILA MOUND

Olga V. Orfinskaya^{1,*}, Sergey S. Zozulya^{2,**}¹Centre for Egyptological Studies RAS, Moscow, Russia²State Historical Museum, Moscow, Russia

*E-mail: orfio@yandex.ru

**E-mail: zozulia.sergey@gmail.com

The article presents the results of studying textiles and gold thread from the Chernaya Mogila mound excavated by D.Ya. Samokvasov in 1872–1873. The findings did not attract the researchers' attention for more than 100 years after the field work. It was first published by M.V. Fekhner only in 1979. The complex fate of the collection and a number of contradictory facts suggest doubts as to the origin of textile objects from the aforementioned funerary complex. At the moment, the Chernaya Mogila collection from the funds of the State Historical Museum includes two easels with fabric fragments decorated with appliqués and embroidery known in historiography as perhaps the earliest cases of gold embroidery in Rus.

Keywords: Chernaya Mogila, textiles of Rus, gold embroidery.

REFERENCES

- Arkheologiya, istoriya i arkhivnoye delo Rossii v perepiske professora D.Ya. Samokvasova (1843–1911) [Archaeology, history and archiving of Russia in the correspondence of Professor D.Ya. Samokvasov (1843–1911)]. S.P. Shchavalev, comp., comment. Kursk: Kurskiy gos. med. un-t, 2007. 508 p.
- Engovatova A.V., Orfinskaya O.V., Golikov V.P., 2005. Study of gold-embroidered textile objects from the necropolises of the Dmitrov Kremlin. *Rus' v IX–XIV vekakh: vzaimodeystviye Severa i Yuga [Rus in the 9th–14th centuries: interaction of the North and the South]*. N.A. Makarov, A.V. Chernetsov, eds. Moscow: Nauka, pp. 176–196. (In Russ.)
- Fekhner M.V., 1979. Gold embroidery of Rus. *Pamyatniki kul'tury. Novyye otkrytiya. Pis'mennost' iskusstvo, arkhologiya [Cultural Monuments. New discoveries. Writing, art, archaeology]*, 1978. Leningrad: Nauka, pp. 401–405. (In Russ.)
- Fekhner M.V., 1993. Rus gold embroidery of the 10th–13th centuries in the collection of the State Historical Museum. *Srednevekovyye drevnosti Vostochnoy Evropy [Medieval antiquities of Eastern Europe]*. Moscow: GIM, pp. 3–21. (Trudy GIM, 82). (In Russ.)
- Katasonova E.Yu. Zolotnoye shit'ye domongol'skoy Rusi. (Elektronnyy resurs) [Gold embroidery of pre-Mongol Rus. (Electronic resource)]. URL: <http://ubrus.spb.ru/old/katasonova.pdf>
- Lubo-Lesnichenko E.I., 1994. Kitay na shelkovom puti (shelk i vneshniye svyazi drevnego i ranne-srednevekovogo Kitaya) [China on the Silk Road (silk and external relations of ancient and early medieval China)]. Moscow: Vost. lit. 326 p.
- Mikhaylov K.A., 2007. Early samples of Rus gold embroidery from Chernigov and Shestovitsa. *Chernigiv u seredn'ovichniy ta rann'omoderniy istorii Tsentral'no-Skhidnoi Evrope [Chernihiv in the medieval and early modern history of Central and Eastern Europe]*. Chernigiv: Desnyans'ka pravda, pp. 138–153. (In Russ.)
- Mikhaylov K.A., 2010. Byzantine influences on the ceremonial costume of the North European and Rus aristocracy of the Viking Age. *Dialog kul'tur i narodov srednevekovoy Evropy: K 60-letiyu so dnya rozhd. E.N. Nosova [Dialogue of cultures and peoples of medieval Europe: To the 60th birthday of E.N. Nosov]*. A.E. Musin, N.V. Khvoshchinskaya, eds. St. Petersburg: Dmitriy Bulanin, pp. 262–279. (In Russ.)
- Narodnaya vyshivka. Osnovnyye shvy (Elektronnyy resurs) [Folk art of embroidery. The main stitches (Electronic resource)]. *Khudozhestvennyye tekhniki: vse ob izobrazitel'nom iskusstve i materialakh dlya tvorchestva [Artistic techniques: all about fine art and materials for creativity]*. URL: <http://arttehnika.info/narodnaya-vyshivka/>
- Orfinskaya O.V., Titova L.A., Chutkina S.S., 2017. Studies of pre-Mongolian embroidery from archaeological excavations of 1966–1974 in Staraya Russa, Novgorod Region. *Genesis: istoricheskiye issledovaniya [Genesis: historical research]*, 5, pp. 127–143. (In Russ.)
- Rybakov B.A., 1949. Antiquities of Chernihiv. *Materialy i issledovaniya po arkhologii drevnerusskikh gorodov [Materials and studies on the archaeology of towns of Rus]*, 1. N.N. Voronin, ed. Moscow; Leningrad: Izd-vo AN SSSR, pp. 7–102. (MIA, 11). (In Russ.)
- Samokvasov D.Ya., 1878. Severian mounds and their significance for history. *Trudy Tret'yego arkhologicheskogo s'yezda [Works of the Third archaeological congress]*, 1. Kiev: V tip. Imp. un-ta sv. Vladimira, pp. 185–224. (In Russ.)

- Samokvasov D.Ya.*, 1908a. Mogily Russkoy zemli [Graves of the Russian land]. Moscow: Sinod. tip. 276 p.
- Samokvasov D.Ya.*, 1908b. Severyanskaya zemlya i severyane po gorodishcham i mogilam [Severians and their land based on the data of fortifications and graves]. Moscow: Sinod. tip. 120 p.
- Samokvasov D.Ya.*, 1916. Mogil'nyye drevnosti severyanskoy Chernigovshchiny [Grave antiquities of the Severian area of Chernihiv region]. Moscow: Sinod. tip. 102 p.
- Shishlina N.I., van der Plikht Y., Sevast'yanov V.S., Kuznetsova O.V., Murasheva V.V., Panin A.V., Kainov S.Yu., Zozulya S.S., Shevtsov A.O.*, 2017. Radiocarbon AMS dating of exhibits of the Historical Museum: results and discussion. *Izv. Samar. nauch. tsentra RAN [Izvestiya of the Samara Science Centre RAS]*, vol. 19, no. 3(2), pp. 398–405. (In Russ.)
- Yakovchik M.S.*, 2018. Zolotnyye niti na territorii Drevney Rusi domongol'skogo perioda: dis. ... kand. ist. nauk [Gold threads in the territory of the pre-Mongol Rus: a Doctoral Thesis in History]. Moscow. 499 p.
- Zozulya S.S., Kleshchenko E.A.*, 2019. Cremated remains from the Chernaya Mogila mound in the collection of the Historical Museum. *Vestnik Moskovskogo universiteta. Seriya 23: Antropologiya [Moscow University Bulletin. Series 23: Anthropology]*, 1, pp. 117–130. (In Russ.)